

Abonnez-vous
gratuitement
aux BSV de la région
Occitanie



A retenir

MILDIU

Des contaminations épidémiques ont pu avoir lieu. Elles seront possibles ces prochaines semaines si les cumuls sont suffisants. La pression reste modérée, mais soyez vigilants et attentifs aux prévisions météo.

BLACK-ROT

Les conditions seront favorables cette semaine. Soyez attentifs à la météo. Veillez à effectuer un épamprage précoce sur les parcelles à risque.

OIDIUM

Le stade de sensibilité est atteint. Soyez vigilant sur les parcelles sensibles.

VERS DE LA GRAPPE

Aucun piégeage cette semaine. Selon le modèle, le vol est terminé. Nous serions au stade L1/ début L2.



Directeur de publication :

Denis CARRETIER
Président de la Chambre
Régionale d'Agriculture
d'Occitanie
BP 22107
31321 CASTANET
TOLOSAN Cx
Tel 05.61.75.26.00

Comité de validation :

Syndicat du Chasselas de
Moissac, CEFEL, Chambre
d'agriculture du Tarn-et-
Garonne, Qualisol, Chambre
régionale d'Agriculture
d'Occitanie, DRAAF
Occitanie



Action du plan Ecophyto pilotée
par les ministères en charge de
l'agriculture, de l'écologie, de la
santé et de la recherche, avec
l'appui technique et financier de
l'Office français de la Biodiversité



Note Nationale
Biodiversité



Cette note vise à accompagner la démarche agro-écologique développée par le Bulletin de Santé du Végétal.
Elle propose 2 pages de synthèses munies de liens web, sur un volet biodiversité associé à la santé générale des agro-écosystèmes.



Consultez et/ou téléchargez la **Note Nationale Biodiversité - Oiseaux** en vous rendant sur la page [Ecophytopic](#)

METEO



Après les pluies du début de la semaine dernière, le beau temps s'est installé, accompagné de températures supérieures à 25°C. Ce temps chaud et sec fut interrompu par le retour d'une perturbation à partir de lundi 13 mai.

• Prévisions du 15 mai au 19 mai 2024 (Source Météo France)

	Mercredi 15	Jeudi 16	Vendredi 17	Samedi 18	Dimanche 19
Températures	11-17	10-18	10-20	10-20	11-22
Tendances					

Le climat de cette semaine doit être humide, avant le retour possible d'un temps plus sec et chaud la semaine prochaine.

PHENOLOGIE

		
Stades BBCH	55	57
Descriptif des stades	Grappes séparées / Boutons floraux agglomérés	Boutons floraux séparés
Précoces *		
Tardives **		

* Variétés à débourrement précoce : CHASSELAS, DANLAS, CENTENNIAL SEEDLESS.

** Variétés à débourrement tardif : MUSCAT de HAMBOURG, RIBOL, ALPHONSE LAVALLEE, ITALIA.

Code couleur		Stade majoritaire
		Stade minoritaire



Une première fleur décelée sur Chasselas – Photo Manon BARON

MILDIOU (*PLASMOPARA VITICOLA*)

- **Modélisation** (Potentiel Système)

- **Situation au 13 mai :**

La pression a continué à augmenter cette semaine, elle est faible à Saint Sardos, moyenne à Fronton, dans le Quercy et dans le Brulhois. Elle peut également être ponctuellement forte, comme sur les points de Moissac et Auty. Des contaminations ont pu avoir lieu en cas de pluies significatives la semaine passée. Elles sont modélisées de faible intensité, épidémiques en cas de pression moyenne ou forte, et pré-épidémiques à Fronton ou en cas de pression faible.

- **Simulation du 13 au 19 mai :**

La hausse de la pression perdure en lien avec les pluies annoncées, elle sera moyenne sur Saint Sardos et forte sur tous les autres secteurs à J+7. 3mm seront suffisants pour entraîner des contaminations épidémiques selon le modèle sur la majorité des secteurs (20mm à Saint Sardos). Les extériorisations des contaminations modélisées fin avril sont prévues pour la fin de la semaine, directement suivies des extériorisations des contaminations ayant pu avoir lieu début mai. Le temps d'incubation modélisé est d'environ 18 jours.



Rot gris – Crédit Photo M. BARON

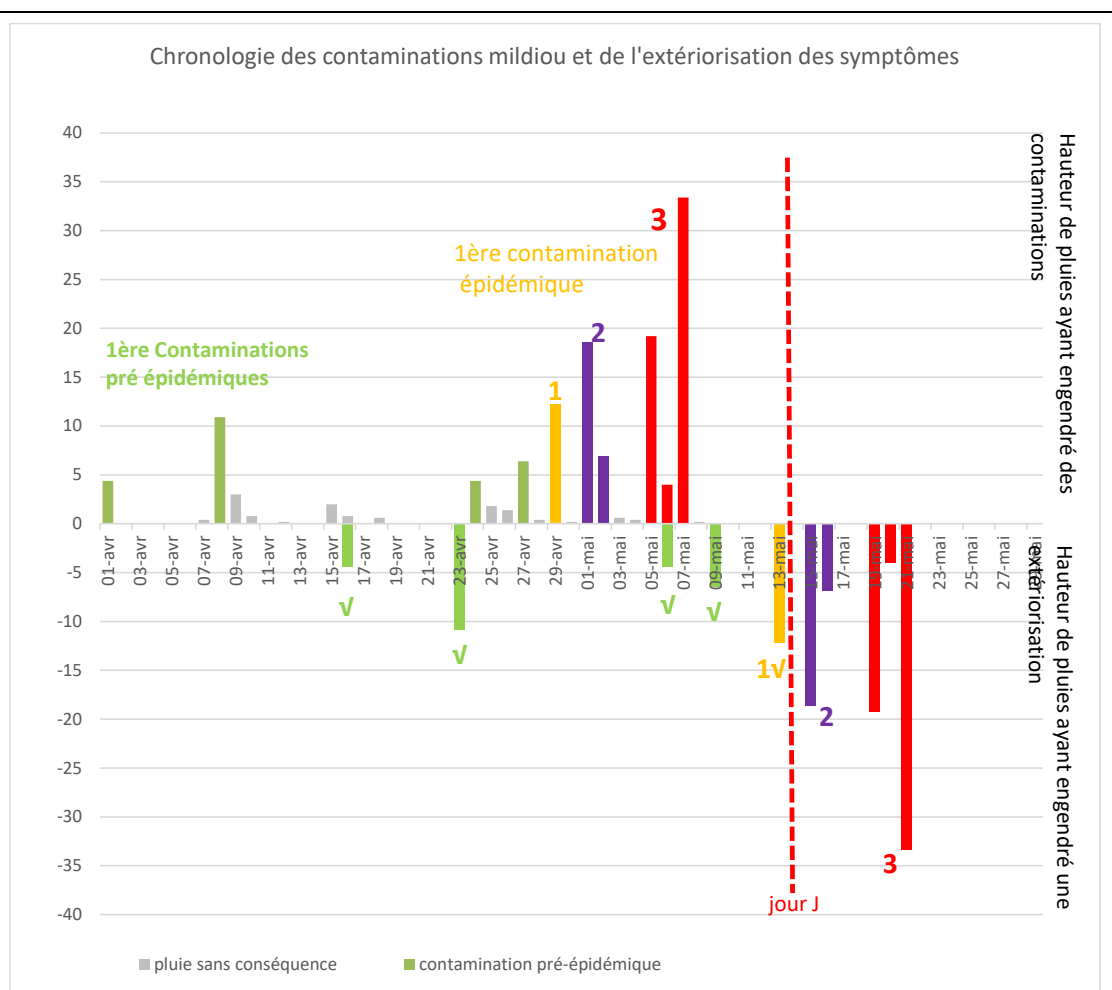
Situation au vignoble

Des nouvelles taches sporulées sur feuilles et sur grappes ont été décelées dans le Tarn et Garonne. La contamination date probablement d'une pluie de la mi-avril. Ces taches restent localisées.

Évaluation du risque : Des contaminations ont pu avoir lieu lors de la dernière période de pluie, jusqu'au 7 mai. Les symptômes pourraient apparaître d'ici fin. La météo annoncée est favorable au mildiou. Restez vigilants.

Consultez la note résistance mildiou

<https://www.r4p-inra.fr/wp-content/uploads/2018/04/FicheR%C3%A9sistancePLASVI-R4P.pdf>



Les histogrammes positifs indiquent la pluviométrie moyenne enregistrée sur le secteur et son impact en termes de contaminations Mildiou.

Les histogrammes négatifs rappellent la hauteur de la pluie et la date correspond à la sortie des symptômes liée à cette pluie (date théorique à droite du trait rouge ou réelle à gauche de ce trait). Une croix sur ces sorties indique que la sortie théorique n'a pas été observée au vignoble, le signe √ indique une observation de ces symptômes.

BLACK ROT (*GUIGNARDIA BIDWELLII*)

• Éléments de biologie (cf. BSV N°6)

Dans les situations ayant subi de **fortes attaques** les années antérieures, et en présence, notamment, de **baies momifiées**, il pourrait être nécessaire **d'anticiper la période de risque**

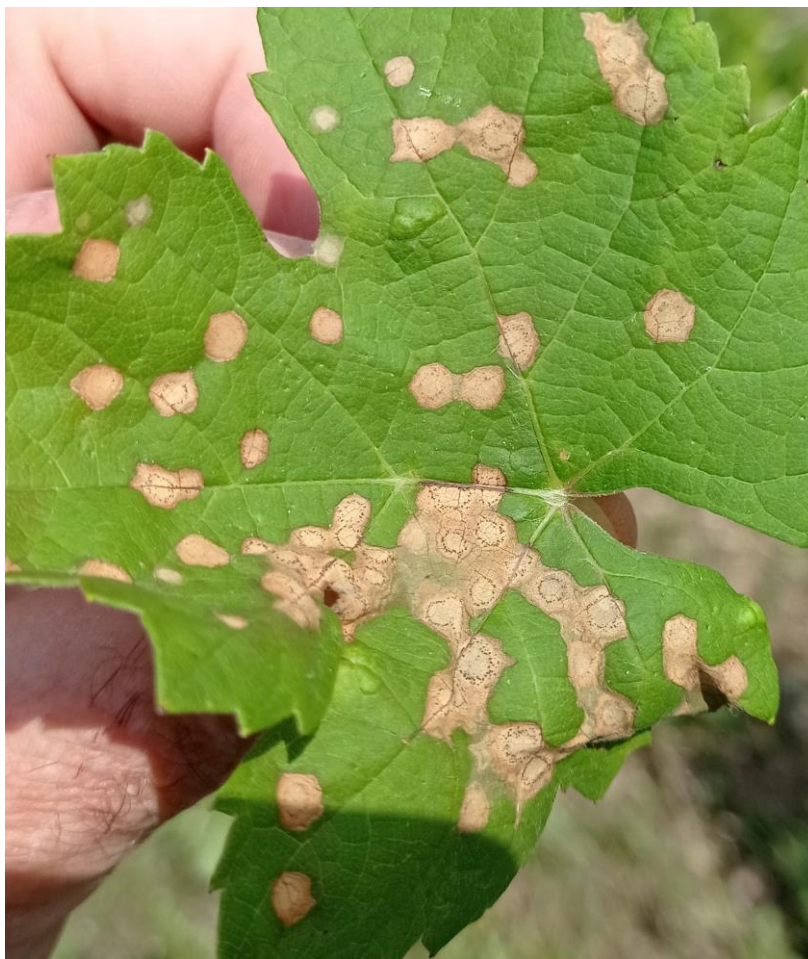
• Situation au vignoble

Comme annoncé, le contexte météorologique a été très favorable au Black Rot. Les fortes précipitations jusqu'au 7 mai seront probablement à l'origine de nouveaux symptômes observables d'ici la fin du mois de mai.

Évaluation du risque : La météo sera encore favorable au développement du Black Rot cette de semaine. Le risque sera présent à chaque précipitation. La gestion du risque doit être rigoureuse.

Mesures prophylactiques : Elles servent à diminuer les sources d'inoculum primaire :

Un épamprage précoce favorise l'aération de la souche et limite le développement du Black Rot.



Symptôme de Black Rot sur feuille – Crédit Syndicat du Chasselas Moissac

Ne pas confondre

A cette période, des symptômes de brûlure du feuillage liés à la dérive de produits désherbants peuvent apparaître. Afin de confirmer de manière formelle un symptôme de black-rot, il faut attendre l'apparition des pycnides (petits points violets) à la surface des taches soit en laissant la feuille au champ, soit en la mettant en chambre humide.



*De gauche à droite : Taches de black-rot sur feuilles (Photo Ephytia) - Phytotoxicité d'épamprage chimique (Photo CA81)
Dégâts de désherbant (Photo CA82)*

OÏDIUM (*ERYSIPHE NECATOR*)

- **Situation au vignoble**

Pas de symptômes à ce jour.

Évaluation du risque : Le risque est en cours sur l'ensemble des parcelles. Il faut rester vigilant depuis le stade bouton floraux séparés, jusqu'à la fermeture de la grappe.

Portez une **attention particulière** sur les **cépages sensibles** et dans les **zones à historique oïdium**.

Techniques alternatives : L'utilisation de moyens de bio-contrôle est possible et efficace. Consultez la liste des produits de bio-contrôle en [cliquant ici](#).

BOTRYTIS (*BOTRYTIS CINEREA*)

- **Élément de Biologie**

Les sclérotés, portés par les feuilles tombées au sol ou les sarments atteints, sont les organes de conservation du champignon. Elles sont formées par une agrégation mycélienne. Le mycélium peut lui aussi subsister l'hiver. Il se trouve alors sous l'écorce et agit en saprophyte. Au printemps, le mycélium et les sclérotés produisent des conidies. Ces organes sont disséminés par le vent et pénètrent dans les organes herbacés de façon directe ou par le biais de blessures. De saprophyte, le champignon passe à l'état de parasite. Il progresse à travers les organes en provoquant leur nécrose.

- **Situation au vignoble**

Les premières taches sur feuilles sont visibles en diverses zone du vignoble.

Évaluation du risque : Pas de risque majeur pour le moment. Il faudra rester vigilant si la météo nous apporte un temps durablement humide.

Mesures prophylactiques : L'aération des rameaux permet d'améliorer le microclimat au niveau des du feuillage et des grappes et de limiter le développement du Botrytis.



Botrytis sur feuille – Syndicat du chasselas

VERS DE LA GRAPPE (*LOBESIA BOTRANA*)

- **Modélisation**

Selon le modèle, nous serions au stade de la L2, le deuxième des cinq stades larvaire.

- **Situation au vignoble**

Faibles captures cette semaine.

Évaluation du risque : Il n'y a pas d'intervention à prévoir sur la 1ère génération. C'est le niveau de dégâts en G1 qui permettra d'évaluer la pression et d'envisager une gestion ciblée sur la 2ème génération.

DIVERS

- **Chlorose ferrique**

Des symptômes de chlorose ferrique sont déjà observables. Il semble que ce soit des chloroses induites par l'asphyxie racinaire.

D'autres sortes de jaunissements sont imputables au même phénomène.



Jaunissement – Photo syndicat du Chasselas



Chlorose ferrique – Crédit photo Manon BARON

- **Escargots**

Présence d'escargots sur les souches.



Escargot qui mange des feuilles-Crédit photo C. CAILLAU-CA 82

- **Cigarier (*Byctiscus betulae*)**

La femelle du cigarier incise le pétiole puis enroule le limbe ce qui lui confère la forme d'un cigare.

Cette feuille enroulée va servir de nid dans lequel elle va pondre entre 30 et 40 œufs. L'incubation dure une dizaine de jours, et les jeunes larves formées se nourrissent du limbe des feuilles enroulées durant les 3 à 4 premières semaines.

Plus rarement, cet insecte peut s'attaquer aux rameaux herbacés, provoquant des perforations.

Les dégâts sont en général peu nombreux, donc sans conséquences.



*Femelle cigarier enroulant une feuille.
Crédit photo Manon Baron*

Prochain BSV le 22 mai 2024

REPRODUCTION DU BULLETIN AUTORISEE SEULEMENT DANS SON INTEGRALITE (REPRODUCTION PARTIELLE INTERDITE)

Ce bulletin de santé du végétal a été préparé par l'animateur filière raisin de table du Syndicat du Chasselas de Moissac et élaboré sur la base des observations réalisées par la Chambre d'agriculture du Tarn-et-Garonne, le CEFEL, Qualisol et les agriculteurs observateurs.

Ce bulletin est produit à partir d'observations ponctuelles. S'il donne une tendance de la situation sanitaire régionale, celle-ci ne peut pas être transposée telle quelle à la parcelle. La CRA d'Occitanie dégage donc toute responsabilité quant aux décisions prises par les agriculteurs pour la protection de leurs cultures et les invite à prendre ces décisions sur la base des observations qu'ils auront réalisées et en s'appuyant sur les préconisations issues de bulletins techniques.