



## A retenir



### SALADE

**Mildiou** : Le risque augmente avec la baisse des températures et l'annonce de pluies

**Pucerons** : Le risque augmente, observez vos parcelles.

**Rhizoctonia** : Le risque reste élevé avec les pluies annoncées.

**Chenilles phytophages** : Pression variable. Surveillez vos parcelles.

### OIGNON

**Mildiou** : Le risque augmente sur les dernières récoltes avec l'annonce de pluies.

### CELERI

**Septoriose** : Risque élevé pour ces prochains jours.

### CHOU

**Piérides** : Vols observés. Surveillez vos cultures.

**Alternaria** : Augmentation du risque.

### POIREAU

**Teigne** : Maintenez la vigilance sur vos parcelles. Ravageur toujours signalé.

**Alternaria** : Premières taches observées. Augmentation du risque.

### CAROTTE

**Mouches** : Premières mouches capturées en Haute-Garonne. Le risque s'élève.

**Alternaria** : Risque élevé.

Directeur de publication :

Denis CARRETIER  
Président de la Chambre  
Régionale d'Agriculture  
d'Occitanie  
BP 22107  
31321 CASTANET  
TOLOSAN Cx  
Tel 05.61.75.26.00

Dépôt légal : à parution

Comité de validation :  
Chambre d'Agriculture de Hte-  
Garonne, Chambre régionale  
d'Agriculture d'Occitanie,  
DRAAF Occitanie, Euralis

**ÉCOPHYTO**  
RÉDUIRE ET AMÉLIORER  
L'UTILISATION DES PHYTOS

Action du plan Ecophyto pilotée  
par les ministères en charge de  
l'agriculture, de l'écologie, de la  
santé et de la recherche, avec  
l'appui technique et financier de  
l'Office français de la  
Biodiversité

## METEO

### • Prévisions du 16 au 21 septembre 2021 (Source : Météo France)

	Jeu 16	Ven 17	Sam 18	Dim 19	Lun 20	Mar 21
Températures °C (min - max)	16-23	15-23	15-20	12-21	12-19	11-20
Tendances						

ETP (Evapo Transpiration Potentielle) de la semaine écoulée :

	Mer 08	Jeu 09	Ven 10	Sam 11	Dim 12	Lun 13	Mar 14
ETP (mm)	6.3	3.2	3.8	4.3	4.3	4.4	3.8

\*Station de Toulouse Blagnac

Rq : T° du sol (parcelle Gers, plantée en haricot grain rouge) : entre 21,5 et 23,6° à 15 cm de profondeur le 14 septembre 2021.

# ÉTAT GENERAL DES CULTURES

La semaine dernière a été marquée par des orages et des précipitations importantes sur le territoire.

Les cultures d'été sont en fin de cycle, les cucurbitacées souffrent du développement de l'oïdium.

## SALADE

Retournez [ici](#) une note technique sur la prophylaxie et les méthodes alternatives en production de salades.

- **Mildiou** (*Bremia lactucae*)

Quelques symptômes signalés par des observateurs.

**Évaluation du risque** : Le risque s'élève avec la baisse des températures et les pluies prévues pour plusieurs jours.

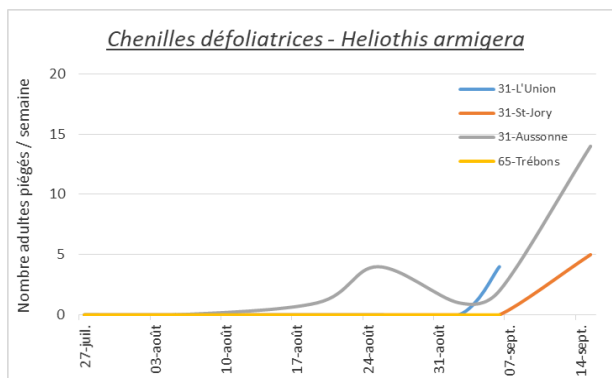
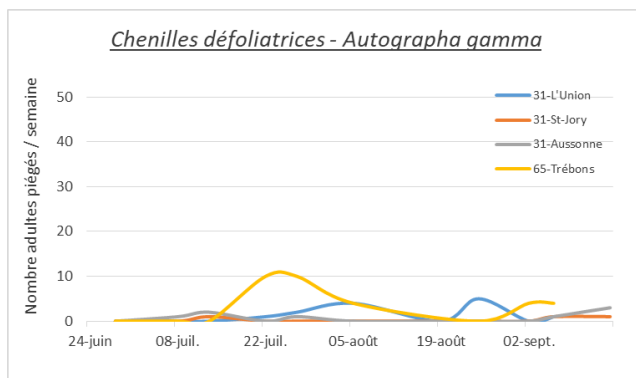
- **Pucerons** (dont *Myzus persicae*, *Nasonovia ribisnigri*...)

Des pucerons sont observés sur les parcelles de référence et signalés par des observateurs. Leur présence est visible sur 2 à 3 % des pieds. Les foyers observés sont composés d'environ une dizaine de pucerons par pied.

**Évaluation du risque** : Le risque augmente. Surveillez vos parcelles.

- **Chenilles phytophages** (*Autographa gamma* et *Heliothis armigera*)

La pression est variable selon les sites. Des traces de chenilles sont observées en cultures. Sur les parcelles de référence (Haute-Garonne), environ 4% des pieds contiennent une chenille.



Chenille *Heliothis armigera* (gauche) et *Autographa gamma* (droite) - Photos CA31

**Évaluation du risque** : Le risque augmente. Surveillez vos parcelles.

- **Thrips** (*Thrips tabaci*, *Frankliniella occidentalis*) : Pas de thrips ni de dégâts observés.

**Évaluation du risque** : Les pluies annoncées durant plusieurs jours devraient faire baisser la pression.

- **Rhizoctonia** (*Thanatephorus cucumeris* ou *Rhizoctonia solani*)

Des dégâts sont observés sur des salades au stade récolte notamment sur laitues.

Attention, même si la maladie s'exprime en fin de cycle, la gestion de ce bio-agresseur se met en place très en amont (avant le stade 18F). La maîtrise de l'irrigation est capitale.

**Évaluation du risque** : Les conditions météo des jours à venir (pluies annoncées) sont favorables au développement du rhizoctonia.

## OIGNON BLANC

Retrouvez [ici](#) une note technique sur la prophylaxie et les méthodes alternatives en production d'oignons frais.

- **Mildiou** (*Peronospora destructor*)

Des foyers de mildiou sont toujours observés sur les parcelles de référence (Haute-Garonne) et signalés dans différents départements.



Mildiou : halo jaune, duvet gris violacé, dessèchement - Photos CA 31

**Évaluation du risque** : Le risque reste élevé pour ces prochains jours avec l'annonce de pluies.

## CELERI BRANCHE

- **Septoriose** (*Septoria apiicola*)

De nouveaux foyers sont signalés notamment dans les Hautes-Pyrénées.

**Évaluation du risque** : Compte-tenu des pluies annoncés, le risque de développement de septoriose reste élevé.



Symptômes septoriose - Photo CA31



- **Mouche du céleri** (*Philophylla heraclei*)

Des feuilles touchées par la mouche du céleri, résultant d'attaques passées, sont toujours signalées.

Aucune mouche n'a été piégée sur la parcelle de référence.

**Evaluation du risque :** Les panneaux pour suivre les vols sont en place. Risque faible à ce jour. Attention, les mines sont des voies d'entrées de la septoriose.



Symptôme et mouche du céleri - Photo CA31

- **Autres observations : jaunissement du céleri**

Des pieds de céleri présentant une couleur jaune sont observés en région toulousaine.

Les analyses ont mises en évidence la présence du phytoplasme stolbur (*Candidatus phytoplasma solani*).

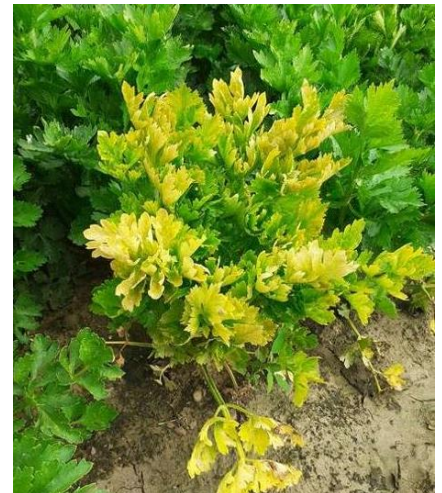
Ce phytoplasme est en progression depuis 2 ans, notamment en vigne.

*Candidatus Phytoplasma solani* est un phytoplasme qui se propage par le phloème de la plante. Sa transmission n'est possible que par des vecteurs qui sucent le phloème. Le vecteur principal est une cicadelle (*Hyalestes obsoletus*).

Afin de limiter l'installation de la cicadelle, il est conseillé de contrôler les plantes réservoir susceptibles de l'accueillir comme les liserons des champs et les orties aux abords des parcelles.

Sur les cultures à petites échelles, le filet de protection des cultures est une option à envisager.

Il est également recommandé de détruire les plantes atteintes pour limiter la propagation du phytoplasme dans les parcelles touchées.



Jaunissement du céleri - Photo CA 31

## CHOU

- **Altise** (*Phyllotreta nemorum*)

Les altises sont toujours présentes avec une pression variable selon les départements. La pression diminue dans certaines zones.

**Evaluation du risque :** Surveillez l'évolution des altises pour contrôler ce ravageur au bon moment (ni trop tôt, ni trop tard). Les précipitations annoncées devraient limiter leur développement.



Altises - Photo CA31

- **Aleurodes** (*Aleurodes proletella* ou *brassicae*)

Pas d'aleurodes actuellement sur les parcelles.

**Evaluation du risque** : Les pluies à venir devraient limiter le développement des aleurodes.

- **Chenilles phytophages** : **Piérade du chou**, **Piérade de la rave** (*Pieris brassicae*, *Pieris rapae*), **Noctuelle du chou** (*Mamestra brassicae*), **Teigne des crucifères** (*Plutella xylostella*)

Des vols de piérides (papillons blancs) se poursuivent dans plusieurs départements. Des œufs et des chenilles sont signalés.



Papillon et œufs de piérade - Photo CA30 et CA31

**Evaluation du risque** : Le risque augmente. Surveillez l'éclosion des premières pontes et / ou chenilles.

- **Alternaria** (*Alternaria brassicae* et *Alternaria brassicicola*)

En Haute-Garonne, des foyers d'Alternaria sont observés sur choux pommés blancs. Des taches sont également observées sur des vieilles feuilles dans les Hautes-Pyrénées.



Taches d'Alternaria (à gauche) et de Mycosphaerella (à droite) sur chou - Photos CA 31 et CA 29

**Évaluation du risque** : Le risque s'élève avec l'annonce d'un temps pluvieux pour ces prochains jours.

- **Autre observations** :

En région toulousaine, le développement de bractées dans la pomme sur du chou romanesco a été observé. Ce symptôme est dû à un problème physiologique, des températures élevées impactant ces variétés.



Accident physiologique sur choux  
Photo CA31



# POIREAU

- **Mouches mineuses** (*Phytomyza* ou *Napomyza gymnostoma*)

Pas de nouvelles observations (piqûres ou mines).

**Evaluation du risque** : Maintenez la surveillance.

**Techniques alternatives** : La maîtrise de ce ravageur étant difficile, il est fortement conseillé d'utiliser des filets pour protéger les cultures dès la plantation.



Piqûres nutritionnelles – Photo CA31

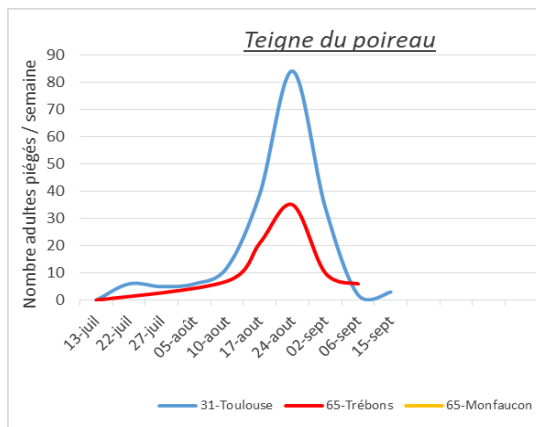


Dégâts de mouche mineuse sur poireau - Photos CA31

- **Teigne du poireau** (*Acrolepiopsis assectella*)

La présence de teigne est toujours signalée. Des dégâts sont signalés dans l'ensemble des départements.

Les captures dans les pièges en Haute-Garonne et dans les Hautes-Pyrénées montrent un pic de vol qui semble être atteint.



Larve et dégâts de teigne - Photos CA31

**Evaluation du risque** : Restez vigilants car la pression reste tout de même élevée. A surveiller.

**Techniques alternatives** : Le recours à des produits de biocontrôle à base de *Bacillus thuringiensis* (Bt) permet de contrôler les larves sous réserve de respecter les conditions d'application (surveillance de la culture pour intervention sur les premières stades larvaires, volume de bouillie suffisant pour toucher l'ensemble du feuillage - application en soirée – suivi des éclosions et renouvellement de l'intervention si nécessaire. [Liste des produits de bio-contrôle.](#)

- **Alternaria** (*Alternaria porri*)

Les premières taches d'*Alternaria* sont observées dans plusieurs départements. Sur la parcelle de référence en Haute-Garonne, 16% des pieds présentent des taches sur le feuillage.

**Evaluation du risque :** Les prévisions météorologiques sont favorables au développement de ce bio-agresseur. En effet, le développement de ce champignon est favorisé par une hygrométrie élevée et des températures autour de 25-30°C. Surveillez vos parcelles.



Tache d'*Alternaria* - Photo CA31

**Techniques alternatives :**

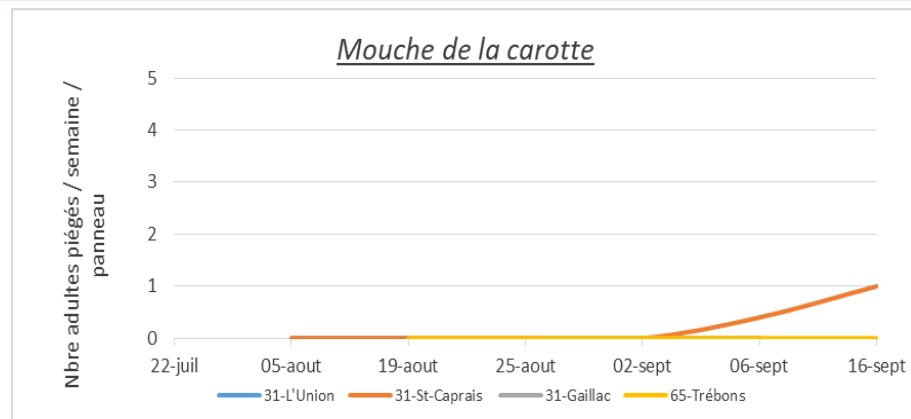
- Ajuster la fertilisation azotée (sensibilité de la plante augmentée en cas d'excès)
- Limiter les blessures pour éviter les contaminations
- Toutes mesures limitant l'hygrométrie sur la parcelle (arrosage le matin, espacement entre les plants, limitation des adventices)

## CAROTTE

- **Mouche de la carotte** (*Psila rosae*)

Les premières mouches ont été capturées sur les pièges d'un site de référence en région toulousaine.

**Evaluation du risque :** Démarrage du vol à confirmer dans le prochain bulletin. Les températures qui diminuent ainsi que le temps humide sont favorables à la reprise d'activité de la mouche.



- **Maladie du feuillage : Alternaria** (*Alternaria dauci*)

Des taches d'*alternaria* sont observées sur les parcelles de référence en Haute-Garonne. Ces symptômes sont également signalés dans d'autres départements.

**Evaluation du risque :** Risque élevé. Les conditions climatiques et notamment l'humidité de ces prochains jours restent favorables au développement de ce bio-agresseur.



Symptôme d'*Alternaria* - Photo CA31

**Mesures prophylactiques :**

- Choisir des variétés moins sensibles ;
- Éviter les excès d'azote ;

- Limiter l'hygrométrie sur la parcelle :

- orienter les rangs dans le sens des vents dominants ;
- irriguer en pleine journée, en conditions chaudes et sèches, hors période de temps couvert et humide ; pas d'irrigation en fin de journée (et a fortiori la nuit) qui maintiennent le feuillage longtemps humide ;
- régler les débits d'irrigation pour permettre une pénétration immédiate de l'eau et éviter le « flaquage » ;
- limiter les densités de plantation à un niveau faible à moyen pour une meilleure aération de la culture.

### • Autres observations :

#### **Sclérotinia** (*Sclerotinia* spp)

Localement, des carottes impactées par du sclérotinia sont toujours observables sur une parcelle en Haute-Garonne.

Dans la mesure où la rotation est bien gérée, les dégâts sont souvent mineurs et limités à de petites zones, en lien avec un excès d'eau local.

Les fortes précipitations de ces derniers jours et à venir peuvent participer à l'apparition de ce bio-agresseur sur des parcelles à antécédents.



Sclérotinia -Photo CA31

#### **Rougisement des feuilles**

Ces symptômes sont actuellement en cours d'étude.

Il semblerait qu'un virus transmis par pucerons soit à l'origine de ce phénomène.



Rougisement du feuillage - Photo CA31

**Prochain BSV : jeudi 30 septembre 2021**

#### **REPRODUCTION DU BULLETIN AUTORISEE SEULEMENT DANS SON INTEGRALITE (REPRODUCTION PARTIELLE INTERDITE)**

Ce bulletin de santé du végétal a été préparé par l'animateur filière maraîchage de la Chambre d'agriculture de la Haute-Garonne et a été élaboré sur la base des observations réalisées, tout au long de la campagne, par les Chambres d'agriculture du Tarn, de la Haute-Garonne, des Hautes-Pyrénées, les Coopératives Euralis & Arterris ainsi que des agriculteurs observateurs.

Ce bulletin est produit à partir d'observations ponctuelles. S'il donne une tendance de la situation sanitaire régionale, celle-ci ne peut pas être transposée telle quelle à la parcelle. La Chambre régionale d'agriculture d'Occitanie dégage donc toute responsabilité quant aux décisions prises par les agriculteurs pour la protection de leurs cultures et les invite à prendre ces décisions sur la base des observations qu'ils auront réalisées et en s'appuyant sur les préconisations issues de bulletins techniques.