

LA RÉGION OCCITANIE

Avec une superficie de 73 360 km², la région Occitanie est la **2^e plus vaste des nouvelles régions françaises**. Le paysage régional est caractérisé principalement par l'importance des 2 massifs montagneux qui l'encadrent : les Pyrénées au sud et le Massif Central au nord couvrent environ 45% du territoire. Entre les deux, la zone de plaine se décline en une grande variété de paysages. Enfin à l'est, 4 départements regroupent 231 km de côtes. Cette géographie particulière explique un **climat contrasté et très aléatoire** : sous influence méditerranéenne à l'Est, celui-ci évolue en fonction de l'éloignement de la mer et de l'altitude. Il est fortement marqué par des événements extrêmes (sécheresse, inondations, grêle, gelées, vents violents, etc).

Du point de vue démographique, le profil régional s'avère également très contrasté. Avec +27% de population depuis 1990, soit deux fois plus que la moyenne en France métropolitaine, l'Occitanie est la **2^e région ayant le plus fort taux de croissance démographique** après la Corse. Le solde migratoire étant responsable de 80% de cette hausse, elle se définit comme une des régions les plus attractives de France. Pour autant, la population régionale se concentre très largement dans les aires urbaines de Toulouse, Montpellier, Perpignan et Nîmes, puis sur le littoral. Ainsi, les départements de la Haute-Garonne, de l'Hérault et du Gard rassemblent 55% de la population régionale. À l'inverse, les départements de l'Ariège, de l'Aveyron, du Lot, de la Lozère et des Hautes-Pyrénées ont une croissance démographique annuelle proche de zéro. La région est ainsi une des moins densément peuplée (79 hab/km² - France : 116) et certaines zones rurales sont même sous le seuil de désertification (moins de 30 hab/km²).

L'Occitanie est la 10^e des 13 régions françaises pour le niveau de PIB par habitant en 2014. Elle est toutefois la **4^e région française en termes de croissance économique** entre 2000 et 2014. La majeure partie des emplois régionaux sont dans le secteur tertiaire. 1^{re} région française pour la recherche et le développement, l'Occitanie présente également un pôle touristique très développé (4^e région). Pour autant, malgré un secteur productif moindre, les industries produisent 12% de la valeur ajoutée, notamment grâce aux secteurs de l'aérospatiale et de l'agroalimentaire. Grâce à ces pôles industriels, la région se classe 4^e région exportatrice et surtout 1^{re} en termes de solde commercial sur les 5 dernières années.

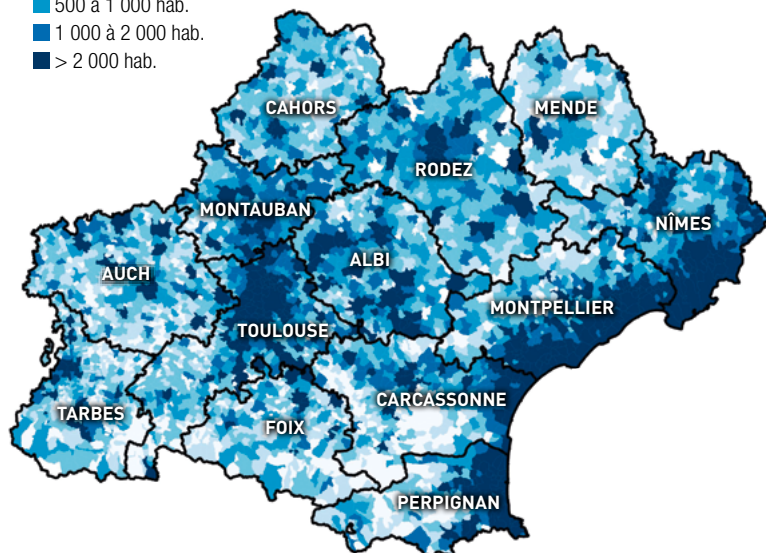
LES CHIFFRES

- **5 830 166 habitants**
estimation au 1^{er} janvier 2016
- **4 516 communes**
- **266 EPCI (au 1^{er} janvier 2016)**
- **249 cantons (au 1^{er} janvier 2016)**
- **13 départements**
- **13% du territoire national métropolitain**
- **10^e région pour le niveau de PIB par habitant :**
PIB par habitant en 2014 : **26 705 €**
Part du PIB de la France métropolitaine (2014) : **7%**
- **4^e région exportatrice :**
Total des exportations en 2016 : **54 058 millions d'€**
Dont secteurs agricole et agroalimentaire **9%**
Solde commercial 2016 : **7 834 millions d'€**

(Sources : INSEE, Douanes)

Population communale

- Départements Occitanie
- <100 hab.
- 100 à 200 hab.
- 200 à 500 hab.
- 500 à 1 000 hab.
- 1 000 à 2 000 hab.
- > 2 000 hab.



RÉPARTITION DE LA POPULATION PAR COMMUNE

(Source : INSEE 2014)

RÉPARTITION DES EMPLOIS RÉGIONAUX EN 2014

(Sources : INSEE, BAEA, MSA)

	Secteurs agricole et agroalimentaire	Tous secteurs confondus	Part de l'agriculture et de l'agroalimentaire
Emplois de la production de biens	124 829	463 090	dans la production de biens 27%
Emplois de la production de services marchands	40 944	1 001 926	dans la production de biens et services marchands 11%
Emplois des services non marchands (administrations, santé)		768 964	
TOTAL des emplois	165 773	2 233 980	dans le total des emplois 7%

Le secteur agricole et agroalimentaire joue un rôle majeur dans l'économie régionale, en particulier pour les zones rurales. **2^e secteur exportateur**, il contribue largement au chiffre d'affaires régional et constitue **un des principaux employeurs avec 166 000 emplois** en 2014. Les IAA occupent notamment une place de premier plan avec 18% des effectifs industriels de la région et près de 7 400 entreprises. L'agriculture et l'agroalimentaire représentent ainsi les principales sources d'emploi et de valeur ajoutée de la région.