

# L'ÉLEVAGE ÉQUIN

Avec 68 429 équidés recensés en 2015 dont 47 844 dans les exploitations agricoles. **L'Occitanie détient le 4<sup>e</sup> cheptel national.** Cette filière est extrêmement diversifiée avec la présence de tous les types d'utilisation et d'activités liées au cheval et aux équidés : courses de trot ou galop, activités sportives, tourisme et loisir et élevage de chevaux de trait.

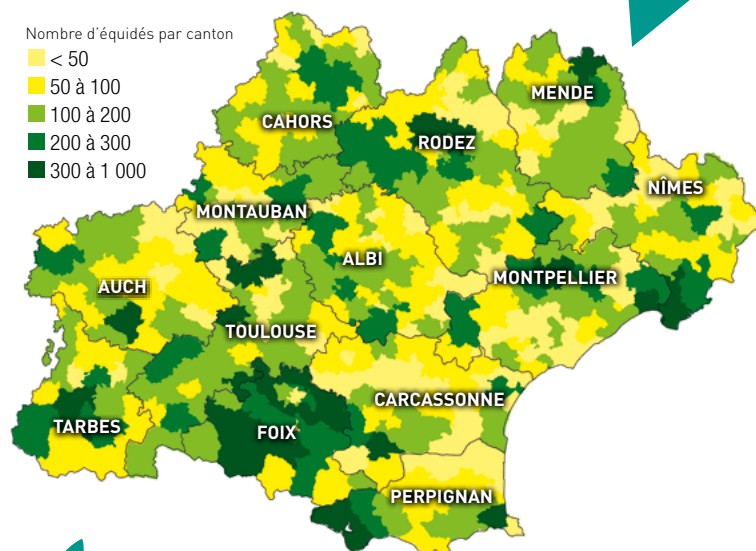
En 2010, on recensait 2 345 exploitations ayant des équins dont 1 342 étaient spécialisées dans cet élevage. À noter que tous les éleveurs de chevaux ne possèdent pas forcément de statut agricole. Ainsi d'après le Conseil des équidés Languedoc-Roussillon et le Conseil du Cheval de Midi-Pyrénées, 4 437 structures équestres sont recensées dans la région.

La région se caractérise par le développement important de l'élevage de chevaux de trait. Elle occupe le 3<sup>e</sup> rang, en terme de cheptel d'animaux de races lourdes avec 16% des effectifs nationaux. Cette production est localisée principalement dans les zones de piémont et de montagne, à savoir dans les Hautes-Pyrénées, l'Ariège, les Pyrénées-Orientales, l'Aveyron et la Lozère. Elle est associée le plus souvent à un atelier complémentaire dans les exploitations agricoles : bovin viande, bovin lait, ovin... Les chevaux produits sont majoritairement destinés à la production de viande. L'élevage de chevaux de trait pour l'attelage de loisir est secondaire.

L'élevage de chevaux de sport et de loisir produit majoritairement des chevaux de selle français, des Anglo-arabe et des Pur-sang arabe. Ces élevages sont majoritaires dans le Gard, l'Hérault et la Haute-Garonne. Les élevages de chevaux de loisir sont tenus par une majorité de non-agriculteurs qui ont le plus souvent une autre activité professionnelle en parallèle. L'Occitanie est par ailleurs le berceau de plusieurs races équines emblématiques : le cheval Mérens, dont le berceau de la race se situe en Ariège, le cheval de Castillon, l'Anglo-arabe, le cheval de Camargue ou bien encore l'âne et la mule des Pyrénées et l'âne de Provence.

Nombre d'équidés par canton

- < 50
- 50 à 100
- 100 à 200
- 200 à 300
- 300 à 1 000



RÉPARTITION DES EFFECTIFS ÉQUINS (Source : RA 2010)

## LES CHIFFRES

- **47 844** équidés dans les exploitations  
dont : 32 435 chevaux de selle, sport et courses  
10 949 chevaux lourds  
4 460 ânes, mulets et bardots
- **4 437** structures d'élevage
- **2 345** exploitations ont des équidés  
dont 1 342 sont spécialisés (centres équestres, etc.)
- **3 846** UTA concernées (dans les exploitations agricoles)

(Sources : RA2010/INOSYS, SAA 2015, Conseil des Equidés Languedoc-Roussillon, Conseil du Cheval Midi-Pyrénées)

## ANALYSE ÉCONOMIQUE DES CENTRES ÉQUESTRES CAMPAGNE 2015-2016 (Source : CERFRANCE Occitanie)

Installés sur un peu plus de 20 ha, les centres équestres étudiés font travailler une quinzaine de chevaux et exercent une activité de pension. L'effectif de main d'œuvre salariée y a reculé de 0.7 à 0.4 UTH. Le produit moyen s'élève en 2015 à 106 000 €, il augmente de 1% par rapport à 2014. La différence de productivité par UTH est importante entre la moyenne du groupe (62 000 €) et les plus performants (94 000 €).

L'activité 'école d'équitation' totalise près de 80% du produit dont l'essentiel provient des leçons (70 500 € en moyenne). Certaines entreprises touchent des aides Pac dont l'ICHN, mais ce n'est pas systématique. Les professionnels craignent la perte de ces aides suite au durcissement de la réglementation (notion d'agriculteur actif).

Les charges hors amortissements et frais financiers absorbent 79% du produit. Les charges progressent en moyenne de 2%. Des augmentations sensibles sont relevées sur les achats d'aliments, les frais d'élevage et le foncier.

L'EBE couvre les besoins de trésorerie des entreprises au prix de prélèvements privés très faibles. Le fonds de roulement s'améliore, néanmoins ces exploitations présentent un taux d'endettement élevé (54%) où la part des dettes CT progresse.

### L'échantillon CERFRANCE

- **14 centres équestres** situés dans les départements 31, 81 et 82
- **1,4 UTH familiale / 0,4 UTH salariée**
- **SAU : 24 ha**

EBE: 21 100 €

Prélèvements  
privés 21%  
4 400 €

Engagements  
financiers 38%  
8 000 €

CAF  
41%  
8 700 €

### UTILISATION DE L'EBE

PLUS D'INFOS sur

Conseil du Cheval Midi-Pyrénées : <http://www.cheval-midipyrenees.com/>  
Conseil des Equidés Languedoc-Roussillon : <http://www.conseildesequideslr.com/>