



L'ÉLEVAGE OVIN LAIT

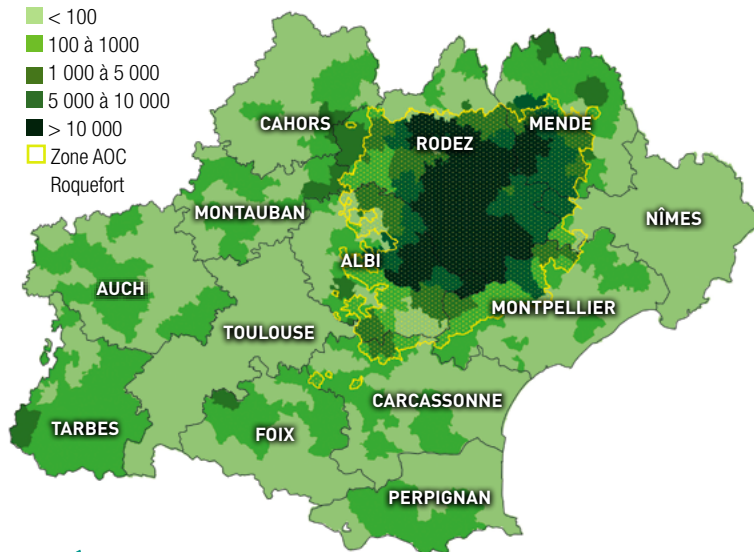
Avec plus de 738 600 brebis laitières, une production en 2016 de 203,4 millions de litres (soit 71% de la production nationale), **l'Occitanie se classe à la tête des régions productrices de lait de brebis.**

La production est largement concentrée dans la zone AOP Roquefort, en Aveyron, dans le Tarn et en Lozère. Ces trois départements détiennent 95% des brebis laitières et produisent 96% de la production totale de la région. La zone reconnue pour l'AOP Roquefort s'étend également sur une partie des départements de l'Aude, de l'Hérault et du Gard. Les livraisons à l'industrie de Roquefort ont représenté, en 2016, 84% de la production totale en lait de brebis de la région.

1 554 exploitations sont spécialisées dans cette production. Elles détiennent près de 66% du cheptel, le reste étant réparti dans des exploitations ayant un second atelier, bovin viande le plus souvent ou ovin viande. Depuis 2000, le cheptel a légèrement régressé (-4,7%) alors que la production se maintient.

Nombre de brebis laitières par canton

- < 100
- 100 à 1000
- 1 000 à 5 000
- 5 000 à 10 000
- > 10 000
- Zone AOC Roquefort



LES CHIFFRES

- **738 615** brebis laitières (soit **60%** du cheptel national)
- **2 345** exploitations ont des brebis laitières
- **5 017** UTA concernées
- **1 554** exploitations spécialisées
- **203,4** millions de litres produits (soit **71%** de la production nationale)
dont 99% est livré à l'industrie
- **189** millions d'€ de valeur produite soit **2,8%** du produit agricole d'Occitanie

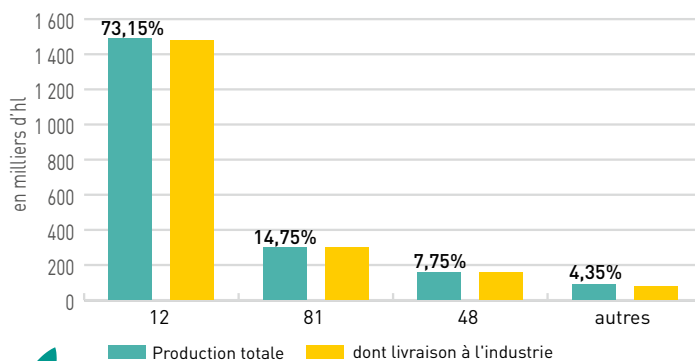
[Sources : RA2010/ INOSYS, SAA 2015, Comptes de l'agriculture 2015]

Dominance de la filière Roquefort et développement du lait de brebis certifié AB

L'interprofession de Roquefort réceptionne 85% des livraisons de lait de la région à l'industrie, soit 171 millions de litres en 2016. Un peu moins de la moitié de ces volumes (47%) a été transformée en Roquefort AOP. En 2016, les exportations de Roquefort ont été dynamiques, avec peu plus de 25% des transformations en Roquefort exportées (+6,58% par rapport à 2015). Ces dernières années, on assiste à un développement de la production de lait de brebis certifié AB, porté par une forte demande des industriels de la filière Roquefort et en dehors. En 2015, l'Occitanie compte 171 exploitations produisant du lait de brebis en AB, alors qu'elles n'étaient que 137 en 2010 (+24,8%). Hors bassin de Roquefort, les producteurs sont plutôt orientés sur la fabrication de produits fermiers et la vente directe. C'est principalement le cas dans le Massif des Pyrénées.

[Source : Confédération générale de Roquefort, Agence Bio 2015]

RÉPARTITION DU CHEPTEL OVIN LAITIÈRE (Source : RA 2010)



PRODUCTION DE LAIT DE BREBIS PAR DÉPARTEMENT (Source : SAA 2016)

CARACTÉRISTIQUES DES EXPLOITATIONS OVIN LAIT* (Source : RA 2010/Inosys)

	Ayant des ovins lait *	Dont spécialisées	Dont exploitations mixtes avec atelier bovin ou ovin viande
Nombre d'exploitations	2 345	1 554	569
SAU moyenne	107	94,2	113,8
STH + surface fourragère moyenne	91,6	81,3	99,8
NB Moyen d'UTA	2,1	1,9	2,4
Nombre moyen de brebis laitières	338	336	310

* >= 25 brebis laitières

FAITS MARQUANTS 2016 : la filière Roquefort se réorganise

C'est dans l'incertitude que les producteurs de la filière Roquefort ont démarré la campagne 2016, première campagne effective de la mise en place d'un nouveau système de gestion des volumes et des prix, suite à la réforme du « paquet lait ». Ce n'est que courant décembre que les producteurs ont eu connaissance de leur volume contractualisé et qu'en avril que les règles de paiement du lait ont été définitivement arrêtées. Cette ambiance incertaine, n'a pas été préjudiciable aux volumes produits. La collecte du Rayon de Roquefort a en effet, progressé de 7,1% pour atteindre 171 millions de litres en 2016. Avec une perte de 80 producteurs, l'augmentation de volume a été de 12,1% par point collecté.

PLUS D'INFOS sur

Institut de l'élevage : <http://idele.fr/filieres/ovin-lait.html>

Chambre régionale d'agriculture :

<http://www.lrmp.chambagri.fr/menu-horizontal/nos-publications/productions-agricoles.html>

ANALYSE ÉCONOMIQUE DES EXPLOITATIONS OVINS LAIT

CAMPAGNE 2015-2016

(Source : CERFRANCE Occitanie)



LE POINT CAMPAGNE

2015 est une année marquée par une progression des volumes de lait produit par exploitation (+2,6% en moyenne par point de collecte dans le Rayon de Roquefort) et une conjoncture favorable tant sur le prix du lait (+2,4%) que sur le prix des agneaux (+12%). Conjointement à cela, les charges continuent leur baisse sur 2015 (-2% pour l'indice IPAMPA brebis laitières).

→ Un produit animal en hausse

L'augmentation des volumes livrés (+2%), associée à l'augmentation du prix du lait de 3%, expliquent l'augmentation du produit d'exploitation. La production par brebis progresse pour atteindre 269 litres. La valorisation des agneaux progresse en moyenne de 7 €/agneau.

Les charges opérationnelles restent stables avec une baisse du poste engrais. On note cependant une progression des frais vétérinaires de 23%.

La charge d'aliments aux 1000 l. a baissé de 7 € par rapport à 2014, liée principalement à une baisse du prix de l'aliment. Ce poste reste la principale charge.

Les charges de structures se stabilisent. La baisse du carburant est atténuée par la hausse des frais généraux.

La combinaison de ces différents facteurs se solde par une augmentation de l'EBE de 10% pour atteindre plus de 64 000 €. On note tout de même que 14% de l'échantillon a un EBE inférieur à 30 000 € et 21% supérieur à 90 000 €.



→ Une progression de l'EBE

Les engagements financiers progressent de 3% et consomment 39% de l'EBE. Les prélèvements privés progressent pour atteindre 17 800 €/UTHF, laissant une marge de sécurité confortable à hauteur de 10% de l'EBE.

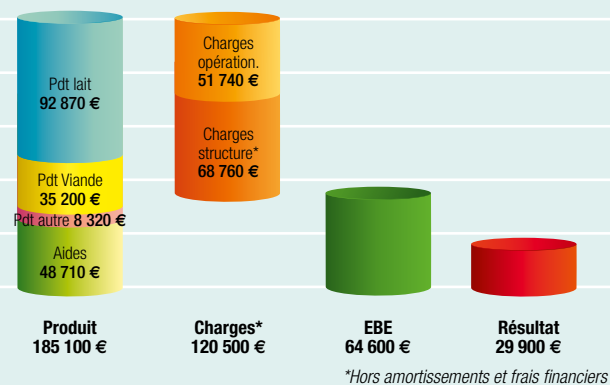
→ La situation financière reste saine

L'endettement global reste stable à 41% avec une situation à court terme qui se dégrade.

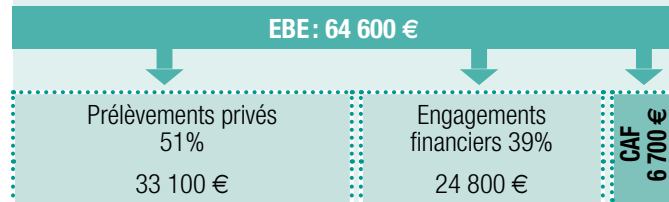
Le fonds de roulement progresse de 7% et permet de financer plus de 8 mois de charges.

L'échantillon CERFRANCE

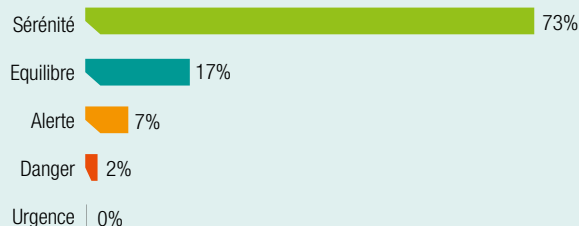
- **729 exploitations spécialisées** dont 47% en GAEC, 29% individuelles et 23% en EARL
- **SAU : 121 ha** avec 101 ha de SFP dont 32 ha de landes
- **1,8 UTH familiale / 0,2 UTH salariée**
- **Troupeau : 363 brebis**
- **98 000 l. de lait** vendus soit 269 l. / brebis
- **Prix moyen du lait : 950 € / 1000 l.**



CONSTRUCTION DU RÉSULTAT ÉCONOMIQUE



UTILISATION DE L'EBE



SANTÉ FINANCIÈRE DES EXPLOITATIONS